



# Zakład Wodociągów i Kanalizacji w Grybowie z siedzibą w Białej Niznej



*Jubileusz to czas refleksji  
i podsumowań  
minionego okresu.*

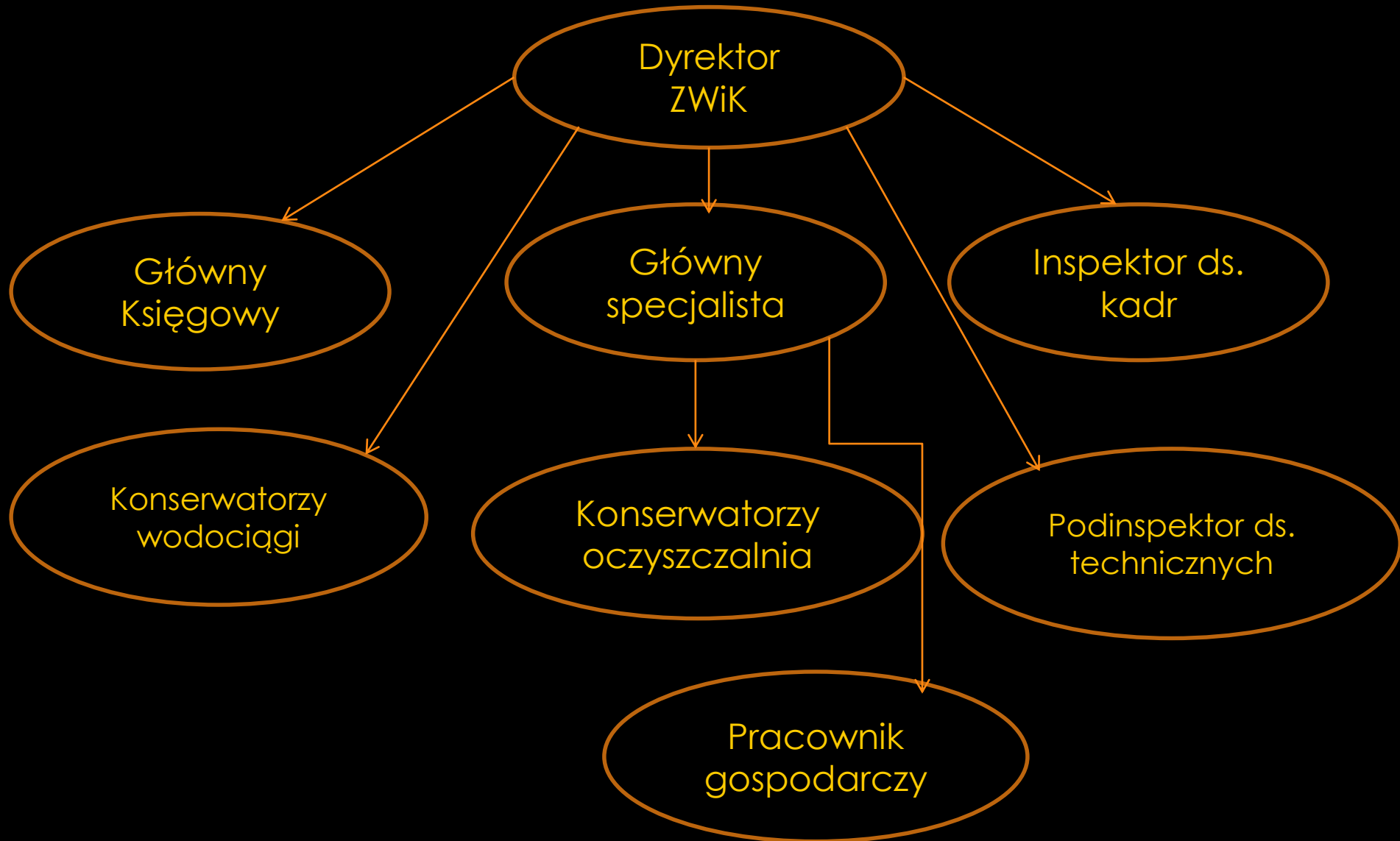
*Zatrzymajmy się więc  
i spójrzmy na przebytą drogę...*

# Trochę historii...

Zakład Wodociągów i Kanalizacji został utworzony na podstawie uchwały Rady Gminy Grybów Nr VII/142/2008 dnia 21 maja 2008r. Powstanie Zakładu spowodowało skupienie całości spraw związanych z gospodarką wodno-ściekową w rękach jednego podmiotu Gospodarczego.



# Struktura organizacyjna Zakładu





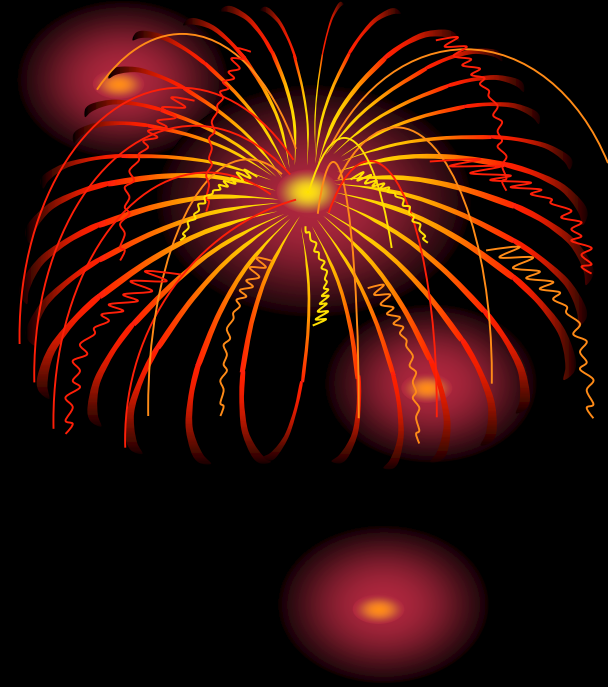
# Bieżąca działalność:



- Realizacja, zarządzanie i rozliczanie projektów współfinansowanych ze środków Unii Europejskiej,
- Zarządzanie i gospodarowanie obiektami i urządzeniami służącymi zbiorowemu zaopatrzeniu w wodę i zbiorowemu odprowadzaniu ścieków,
- Zapewnienie właściwej eksploatacji i konserwacji obiektów służących zaopatrzeniu w wodę i odprowadzaniu ścieków,
- Świadczenie usług w zakresie zbiorowego zaopatrzenia w wodę i odprowadzenia ścieków (pobór, uzdatnianie i dostarczanie wody, odprowadzanie i oczyszczanie ścieków, budowa sieci wodociągowych i kanalizacyjnych).

# Zakład dostarcza wodę do miejscowości:

- Biała Nizna,
- Ptaszkowa,
- Krużłowa Wyżna,
- Krużłowa Nizna,
- Siołkowa,
- Stara Wieś,
- Florynka,
- Stróże.



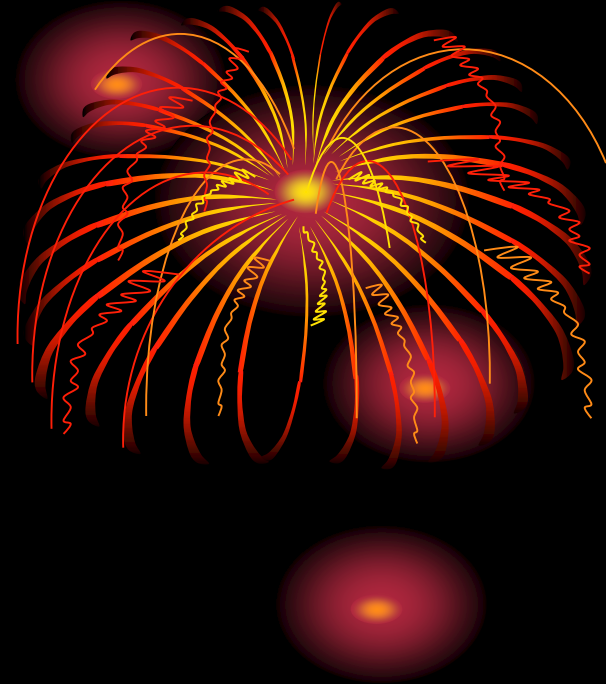
# Zakład Wodociągów prowadzi także działalność w zakresie zbiorowego odprowadzania ścieków

## 1. Miejscowości skanalizowane:

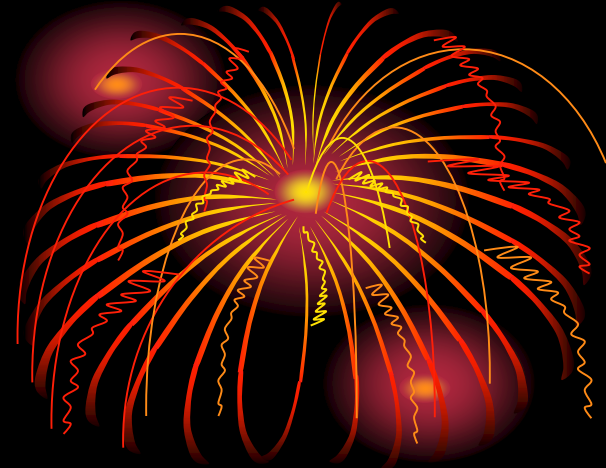
- Biała Niżna
- Stróże
- Wyskitna,
- Ptaszkowa,
- Cieniawa,
- Kąclowa (w trakcie budowy).

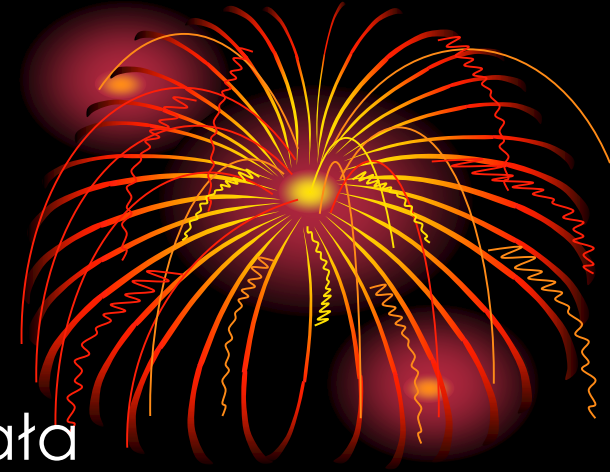
## 2. Oczyszczalnie ścieków:

- Stróże,
- Ptaszkowa,
- Kąclowa (w trakcie budowy).



# Inwestycje wodociągowe w latach 2008-2018





- w 2008 roku Gmina Grybów przekazała Zakładowi Wodociągów i Kanalizacji w Grybowie **41 km** sieci wodociągowej w miejscowościach Krużłowa Wyżna, Krużłowa Niżna, Siołkowa, Biała Niżna i Ptaszkowa.
- w kolejnych latach Zakład sukcesywnie zaczął rozbudowywać istniejącą sieć oraz infrastrukturę wodociągową poszerzając obszar zwodociągowania całej Gminy o kolejne miejscowości.



# Rozbudowa wodociągu Krużłowa Niżna



- w dniu 07.10.2011 r. ogłoszono przetarg na rozbudowę wodociągu w Krużłowej Niżnej
- Wykonawcą realizującym powyższe zadanie była **Firma Handlowo-Uslugowa Marek Kruczek**, z Cieniawej
- Koszt inwestycji: **236 777,52 zł**
- Zadanie realizowane w ramach kontraktu I polegało na budowie sieci wodociągowej o długości 4,2 km

# Wodociąg Stara Wieś



- Lata realizacji 2011- 2013
- Projekt został podzielony na trzy etapy w ramach którego powstało:
  - ✓ 19 km sieci wodociągowej,
  - ✓ ujęcie wody (studnia wiercona)
  - ✓ zbiornik wyrównawczy
- Wykonawca: **Zakład Instalacji Wodno – Kanalizacyjnych, Gazu i C.O. Roman Csorich** ze Starego Sącza,
- Koszt inwestycji: **1 550 000,00 zł**

# Wodociąg Siółkowa, Stara Wieś, Krużłowa Wyżna



- **11.05.2015r.** podpisano umowę na realizację zadania pn. „**Budowa sieci wodociągowej w miejscowościach Siółkowa (wraz z hydrofornią), Stara Wieś, Krużłowa Wyżna w gminie Grybów**” za kwotę 460 002,41 zł
- zadanie realizowała Firma **Zakład Instalacji Wodno – Kanalizacyjnych, Gazu i C.O. Roman Csorich** ze Starego Sącza
- długość powstałej sieci wodociągowej **6 km.**



# Rozbudowa Wodociągu Stara Wieś, Krużłowa Wyzna, Siołkowa



- 29.07.2015 r. podpisano umowę na realizację zadania pn. „**Rozbudowa rozdzielczej sieci wodociągowej w miejscowościach Stara Wieś, Krużłowa Wyzna, Siołkowa w gm. Grybów**”
- zadanie zrealizowała firma **INKO z Nowego Sącza** za kwotę **784 167,74 zł.**
- długość sieci wodociągowej wykonanej w ramach zadania: **5 km.**





Stopzement  
ZAPRAWA  
MONTAŻOWA  
WYBOKWIĄZĄCA









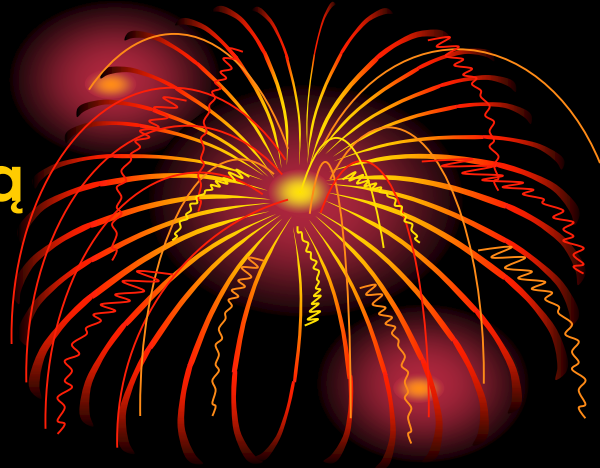
# Przekazanie wodociągu przez Polskie Koleje Państwowe



- w maju 2014 Polskie Koleje Państwowe przekazały Zakładowi ok **2** km sieci wodociągowej wraz ze stacją uzdatniania wody w miejscowości Stróże wymagające modernizacji.



# Modernizacja stacji uzdatniania wody wraz z budową zbiorników na wodę pitną w Stróżach



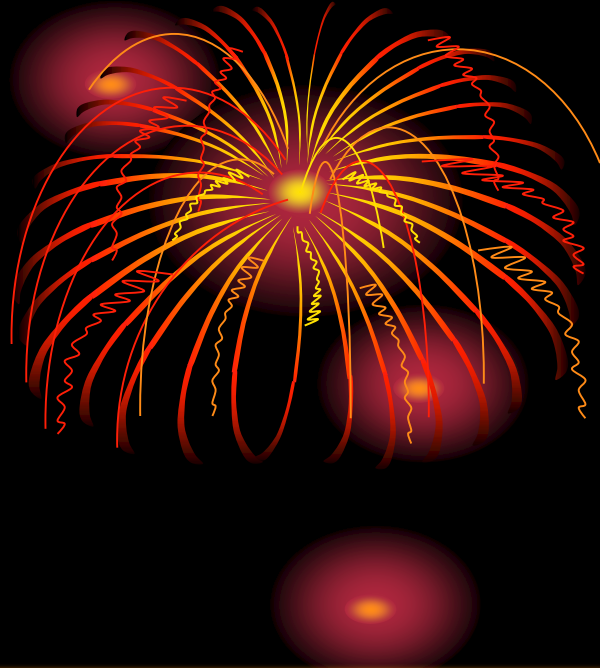
- Koszt Inwestycji: **762 000,00 zł**
- Wykonawcy: **Zakład Instalacji Wodno-Kanalizacyjnych , Gazu i C.O Roman Csorich** ze Starego Sącza **oraz Firma Handlowo-Uslugowa Paweł Hajduga** ze Stróż
- Zadanie zrealizowano w **maju 2015**





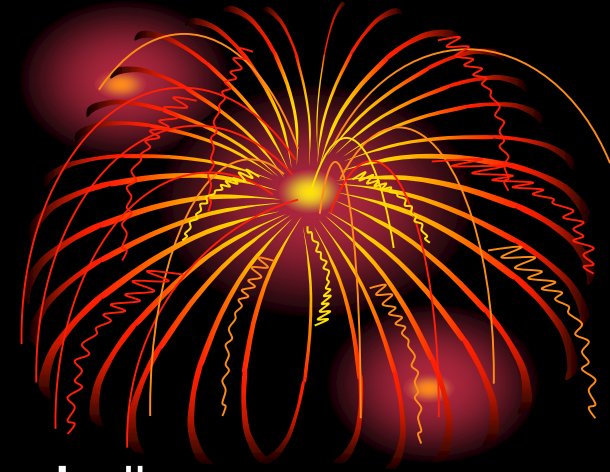








# Wodociąg Florynka etap I i II



- **06.10.2015 r.** ogłoszono przetarg na realizację zadania pn. „**Budowa sieci wodociągowej, hydroforni, zbiornika na wodę pitną wraz z infrastrukturą techniczną w miejscowości Florynka**”
- Długość sieci powstałej w ramach zadania to ok. 2 km,
- Wybudowano żelbetowy zbiornik o pojemności 100 m<sup>3</sup> wraz z pomieszczeniem hydroforni.
- 31 sierpnia 2016 r. podpisano umowę na realizację inwestycji pn: "Budowa sieci wodociągowej w miejscowości Florynka",
- Koszt inwestycji: 499 749,00 zł Brutto,
- Długość sieci wodociągowej: 8,2 km,
- Wykonawcą który zrealizował powyższe zadanie jest firma: Spółdzielnia Usług Wodno – Kanalizacyjnych Produkcji Rolnej i Handlu „ROLWOD” z Skołyszyna.





# „Budowa sieci wodociągowej w miejscowościach Siółkowa (wraz z hydrofornią), Stara Wieś, Krużłowa Wyżna”



- **31.03.2015** r. ogłoszono przetarg na budowę sieci wodociągowej,
- Projekt zrealizował **Zakład Instalacji Wodno – Kanalizacyjnych, Gazu Roman Csorich ze Starego Sącza,**
- Koszt inwestycji: **460 002,41 zł brutto,**
- W ramach projektu zostało wykonane ok. **5,5 km** sieci wodociągowej.



# Rozbudowa sieci wodociągowej rozdzielczej w miejscowości Biała Nizna przysiółek Granice



- 21.11.2016 r. ogłoszono przetarg na rozbudowę sieci wodociągowej w Białej Niznej,
- Koszt inwestycji : **320 004,77 zł.** Brutto,
- Długość sieci wodociągowej wykonanej w ramach zadania wynosi ok. **3 km**,
- Wykonawcą który zrealizował powyższe zadanie jest firma:  
Zakład Instalacji Wodno-Kanalizacyjnych, Gazu oraz C.O Roman  
Csorich ze Starego Sącza.

# „Rozbudowa sieci wodociągowej rozdzielczej w miejscowości Stróże, Biała Nizna, Siolkowa Zagórze”



- 11.05.2017 r. ogłoszono przetarg na rozbudowę sieci wodociągowej,
- Koszt inwestycji: **505 006,44 zł. Brutto**,
- Długość sieci wodociągowej wykonanej w ramach zadania wynosi ok. 5,5 km,
- Wykonawcą który zrealizował powyższe zadanie jest firma: Zakład Instalacji Wodno– Kanalizacyjnych, Gazu oraz Centralnego Ogrzewania Roman Corich, ze Starego Sącza.

# „Rozbudowa sieci wodociągowej rozdzielczej z przyłączami wraz z budową hydroforni w miejscowości Krużłowa Niżna – przysiółek: Krzemionki, Gromnik”



- 03.08.2017 r. ogłoszono przetarg na rozbudowę sieci wodociągowej w Krużłowej Niżnej,
- Koszt inwestycji: **237 167,09 zł**. Brutto,
- Długość sieci wodociągowej wykonanej w ramach zadania: **2,5 km**,
- Wykonawcą który zrealizował powyższe zadanie jest firma: INSTAL BUD Andrzej Sołtys z Dąbowej.

# Rozbudowa sieci wodociągowej rozdzielczej wraz z przyłączami w miejscowości Krużłowa



- 26.09.2017 podpisano umowę na realizację zadania pn. „**Rozbudowa sieci wodociągowej rozdzielczej wraz z przyłączami w miejscowości Krużłowa Wyżna przysiółki: Widomia, Równie, Pustki, Potoki, Karczyska w gminie Grybów**”.
- Została wykonana sieć wodociągowa (bez przyłączy) o długości **10 km**,
- Wykonawca : Zakład Instalacji Wodno-Kanalizacyjnych, Gazu oraz Centralnego Ogrzewania, Roman Csorich ze Starego Sącza
- Koszt inwestycji: **990 006,46 zł** brutto.



# Inwestycje kanalizacyjne w latach 2008-2018





# Kanalizacja Biała Nizna i Stróże



- 31.06.2010- 31.10.2015 Zakład realizował projekt pn. „Uporządkowanie gospodarki ściekowej w miejscowościach Biała Nizna i Stróże” współfinansowany przez Unię Europejską,

## obejmujący:

1. „Budowę kanalizacji sanitarnej w miejscowościach Biała Nizna i Stróże” - wybudowano sieci o dł. **51.4 km**.
2. „Rozbudowę kanalizacji sanitarnej dla wsi Biała Nizna, Wyskitna w gminie Grybów” - wybudowano sieć o dł. **2 km**.



**INFRASTRUKTURA  
I ŚRODOWISKO**  
NARODOWA STRATEGIA SPÓJNOŚCI

**UNIA EUROPEJSKA**  
FUNDUSZ SPÓJNOŚCI



3) „Budowę sieci kanalizacyjnej w miejscowości Biała Nizna – etap II” w ramach kontraktu wybudowano sieć o dł. **6.5 km** w systemie zaprojektuj/wybuduj

4) „Budowa sieci kanalizacyjnej w miejscowości Stróże – etap II” w ramach kontraktu wybudowano sieć o dł. **1.5 km.** w systemie zaprojektuj/wybuduj

Całkowity koszt projektu wyniósł  
**30 311 795,00 PLN**

Kwota wydatków kwalifikowanych wynosi  
**15 522 192,34 PLN**

- Kontrakty były realizowane przez firmy:
- „BUDOMONT” z Łańcuta,
- Przedsiębiorstwo Wielobranżowe „ELTAR” z Tarnow
- „HYDROTERM” z Radymna
- Projekt wykonała firma PROSPIN z Krakowa

## Uporządkowanie gospodarki ściekowej w miejscowościach Biała Nizna i Stróże



UNIA EUROPEJSKA  
FUNDUSZ SPÓJNOŚCI



Projekt współfinansowany przez Unię Europejską  
ze środków Funduszu Spójności  
w ramach Programu Infrastruktura i Środowisko













**pomot**  
ORGANIK

EKOSERVISPOL

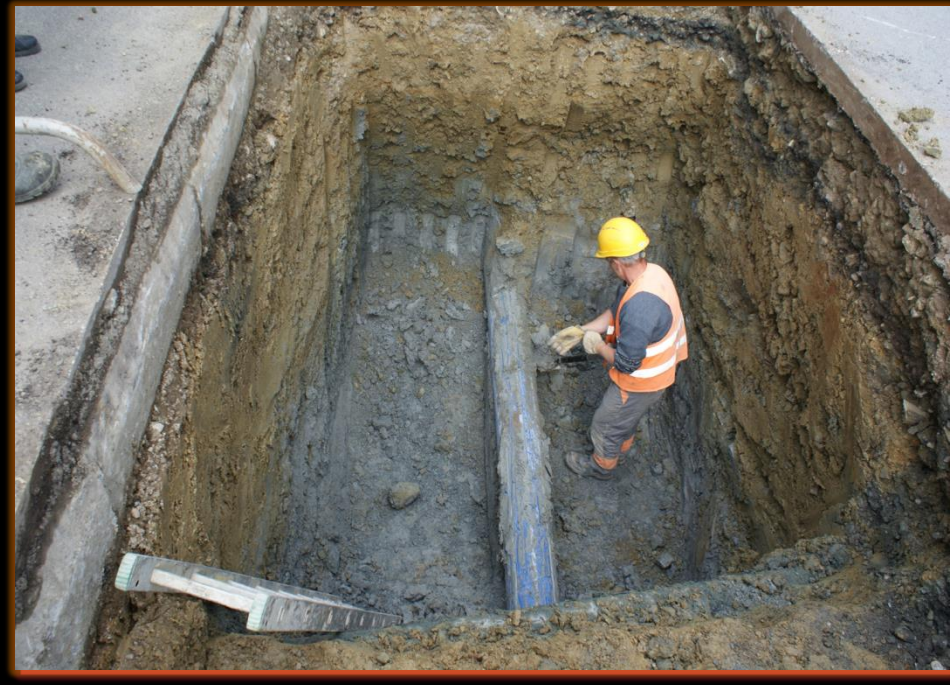
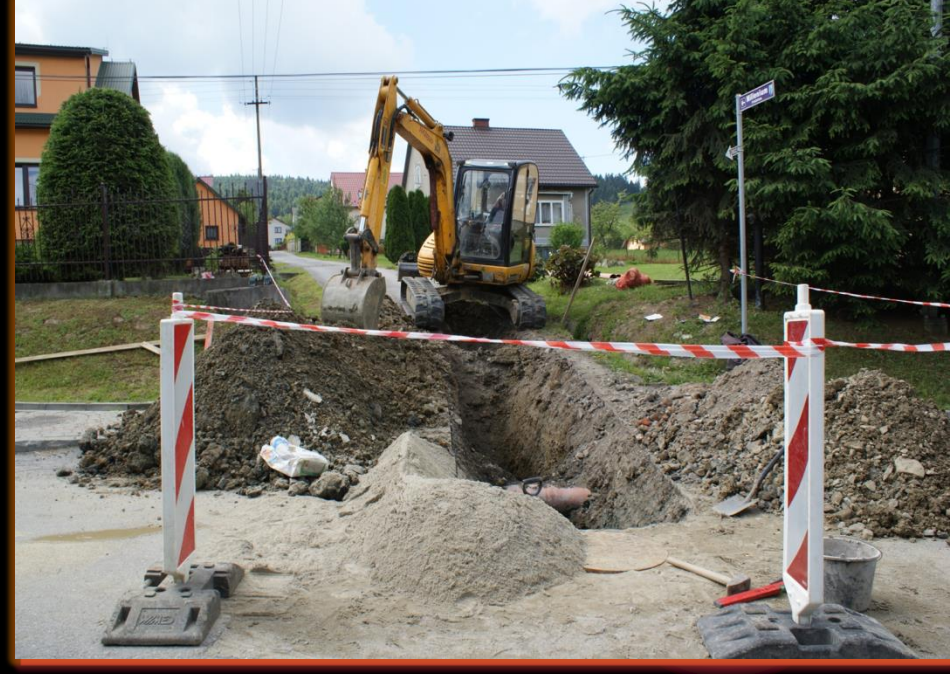
# Kanalizacja Ptaszkowa, Cieniawa

- Rozpoczęcie inwestycji w 2012, zakończenie marzec 2015
- Całkowity koszt projektu **6 687 066,00** zł brutto
- Przyznana kwota dotacji **2 718 318,00** zł
- **W ramach projektu została**

**wybudowana sieć  
kanalizacji sanitarnej  
o długości około 20 km  
w Ptaszkowej oraz  
oczyszczalnia ścieków  
w Cieniawej.**





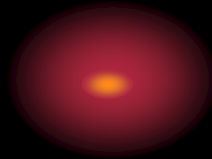






# Wykonanie dokumentacji projektowej na budowę kanalizacji sanitarnej

- 16.01.2014 r. podpisanie umowy na **Wykonanie dokumentacji na budowę sieci kanalizacji sanitarnej wraz z przyłączami w miejscowościach Gródek, Polna, Wyskitna, Biała Nizna, Stróże w gminie Grybów**
- Projekt zrealizowało Przedsiębiorstwo Doradztwa, Projektowania i Realizacji Inwestycji „**PROSPIN**” Sp. z o.o.
- za kwotę **442.800,00 zł.**
- W ramach projektu została zaprojektowana sieć kanalizacyjna o długości **około 70 km**





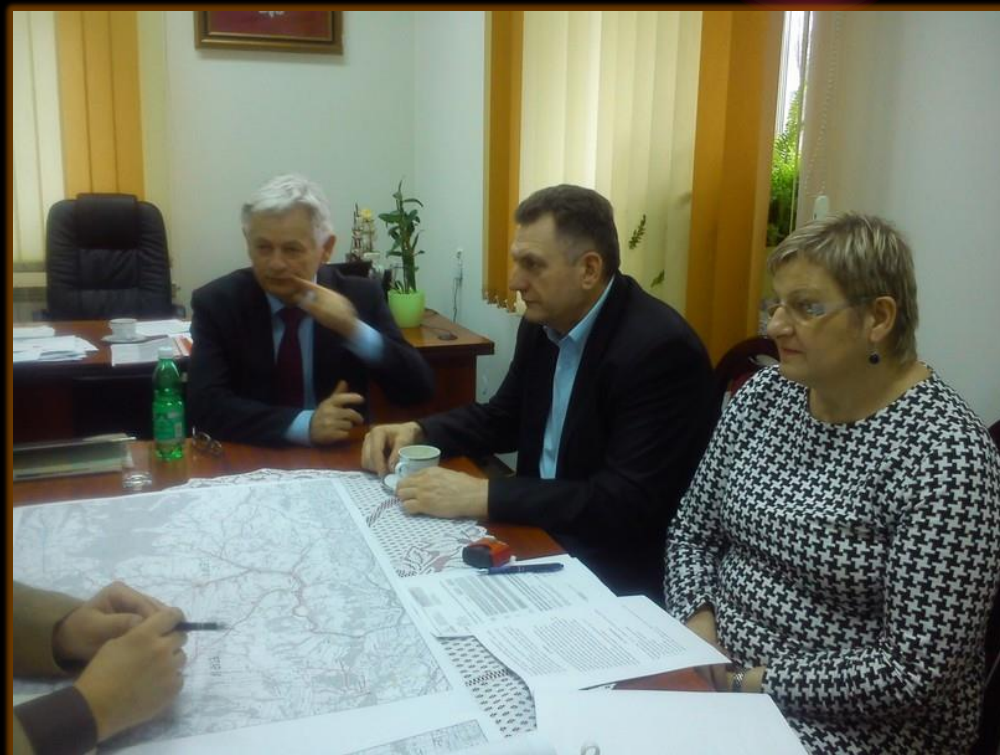
# Wykonanie dokumentacji projektowej na budowę kanalizacji sanitarnej



- **13.03.2014 r.** podpisano umowę na realizację zadania pn. „Wykonanie dokumentacji na budowę sieci kanalizacji sanitarnej wraz z przyłączami w miejscowościach Stróże, Chodorowa, Krużłowa Niżna, Krużłowa Wyżna, Stara Wieś, Cieniawa, Ptaszkowa, Siołkowa w gminie Grybów”



- Inwestycja w całości finansowana ze środków własnych Gminy Grybów,
- Prace projektowe zrealizowała firma: **INWEST BAU Biuro Projektowo – Budowlane** z Dębicy,
- W ramach inwestycji zostało zaprojektowane **180 km** sieci kanalizacyjnej,
- **Koszt inwestycji: 670 350,00 zł. brutto.**



# Kanalizacja Ptaszkowa, Cieniawa

- **23.04.2014 r.** podpisano umowę na realizację zadania pn. „**Budowa sieci kanalizacyjnej i wodociągowej w miejscowości Cieniawa oraz Ptaszkowa**” za kwotę 2.507.724,00 zł.
- Zadanie zrealizowało Przedsiębiorstwo Budowlane „**BUDOMONT**” Spółka z o.o. z Łańcuta.
- Długość wybudowanej **sieci kanalizacyjnej** to około 14 km, oraz około 1 km **sieci wodociągowej**.









# Wykonanie dokumentacji projektowej na budowę kanalizacji sanitarnej



W dniu 26.02.2016 r została podpisana umowa na realizację zadania pn. "Wykonanie dokumentacji projektowej na budowę kanalizacji sanitarnej wraz z przyłączami w aglomeracji Grybów obejmującej miejscowości Kąclowa, Binczarowa, Florynka"



- Prace projektowe zrealizowała firma: **INIKO Sp. z o.o.** z Rzeszowa za kwotę **429 270,00 zł.** brutto.
- Inwestycja w całości finansowana ze środków własnych Gminy Grybów
- W ramach inwestycji zostało zaprojektowane **100 km sieci kanalizacji sanitarnej**



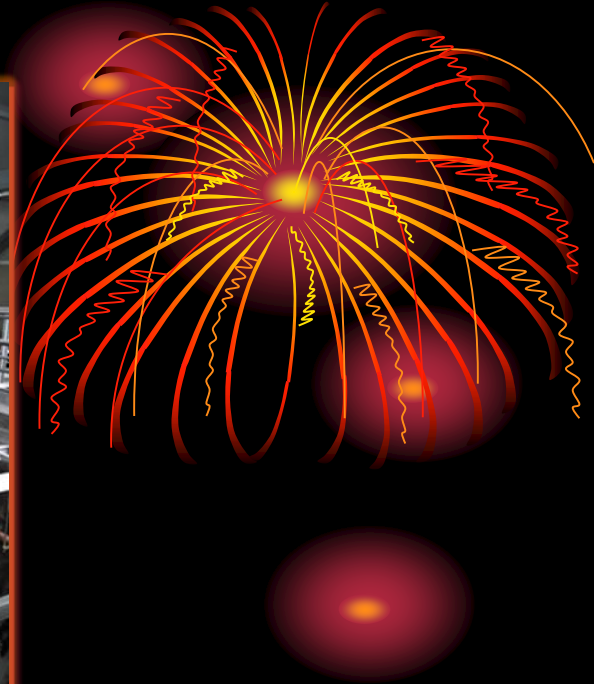


# Rozbudowa oczyszczalni ścieków w miejscowości Stróże etap II

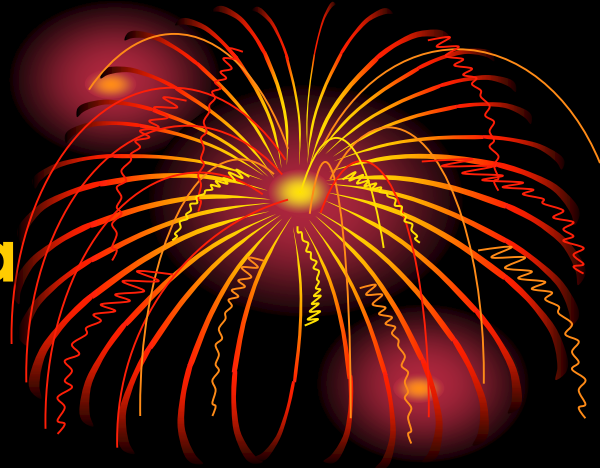


- 10.05.2017 Ogłoszono przetarg na rozbudowę oczyszczalni ścieków w Stróżach.
- Przedmiotem prac była rozbudowa w zakresie: montażu technologii drugiego reaktora o przepływie  $Q = 465 \text{ m}^3/\text{d}$ , dostawa i montaż automatyki i sterowania,

**Wykonawcą jest firma EKOSERVISPOL Sp. z o.o. z Nowego Targu  
wyłoniona w drodze przetargu za kwotę 2 949 540,00 zł**



# Oczyszczalnia ścieków w miejscowości Kąclowa



- W dniu 07.02.2018 r. podpisano umowę na realizację inwestycji pn. „**Budowa oczyszczalni ścieków w miejscowości Kąclowa**”.
- Wykonawcą realizującym powyższe zadanie jest Przedsiębiorstwo Budownictwa Inżynieryjnego **MACHNIK Sp. z o.o.** wybrane w drodze przetargu nieograniczonego za kwotę **9.782.283,16 zł brutto**.
- Zadanie realizowane w ramach Kontraktu I polega na budowie mechaniczno-biologicznej oczyszczalni ścieków w miejscowości Kąclowa o przepustowości **750m<sup>3</sup>/d**.





# Sieć kanalizacyjna Kąclowa



- W dniu 21.02.2018 r. podpisano umowę na realizację inwestycji pn. „Budowa sieci kanalizacji sanitarnej wraz z przyłączami w miejscowości Kąclowa”.
- Wykonawcą realizującym powyższe zadanie jest **Z.U.P.H HAŻBUD** wybrane w drodze przetargu nieograniczonego za kwotę **8.473.396,20** zł brutto.
- Kąclowa o łącznej długości około 20 km.





# Podsumowanie minionych lat



Zakład Wodociągów i Kanalizacji w chwili obecnej:

- eksploatuje około **106 km** sieci kanalizacyjnej (bez przyłączy) oraz około **180 km** sieci wodociągowej,
- Do wodociągu podłączonych jest 1 100 gospodarstw domowych a do kanalizacji 1 450 gospodarstw,
- obsługuje 2 oczyszczalnie ścieków: **Stróże** (stacja zlewna dla miejscowości Stróże, Krużłowa Wyżna, Krużłowa Niżna, Biała Niżna, Chodorowa, Gródek, Siołkowa, Polna, Wyskitna, Stara Wieś), **Cieniawa** (stacja zlewna Ptaszkowa, Cieniawa),
- Stację uzdatniania w Stróżach, hydrofornia Biała Niżna, Siołkowa, Krużłowa Niżna, Florynka,
- Zakład posiada ciągnik, beczkę na wodę i beczkę na ścieki - świadczy usługi wywozu ścieków a w razie deficytu dostarcza wodę dla mieszkańców Gminy



# Ciągły rozwój i wyznaczanie nowych celów jest gwarancją wspólnego sukcesu



- rozruch i eksploatacja nowowymbudowanej oczyszczalni ścieków w Kąclowej (m-ści Kąclowa, Binczarowa, Florynka, Wawrzka),
- Zwodociągowanie kolejnych rejonów naszej Gminy: Stróże, Florynka, Biała Niżna, Siołkowa,
- Uzyskaliśmy pozwolenia na budowę sieci kanalizacyjnej w m-ściach: Siołkowa, Krużłowa Wyżna, Krużłowa Niżna, Chodorowa, Stara Wieś, Cieniawa,
- Od 1.5 roku czeka gotowa dokumentacja na sieć kanalizacyjną w aglomeracji Grybów są to m-ści Biała Niżna, Gródek, Polna, Wyskitna,
- W zależności od możliwości pozyskania środków zewnętrznych do wybudowania jest około 350 km sieci kanalizacyjnej wraz z infrastrukturą,
- Nowa siedziba Zakładu (obiekt na miarę współczesnego czasu) pozwoli na lepszą eksploatację sieci i instalacji , usprawni realizację inwestycji oraz polepszy możliwość obsłużenia i komunikację z odbiorcą naszych usług.

*“Połączenie sił to początek.  
Pozostanie razem to postęp.  
Wspólna praca to sukces”*

*Henry Ford*

***Dziękuję za uwagę***

